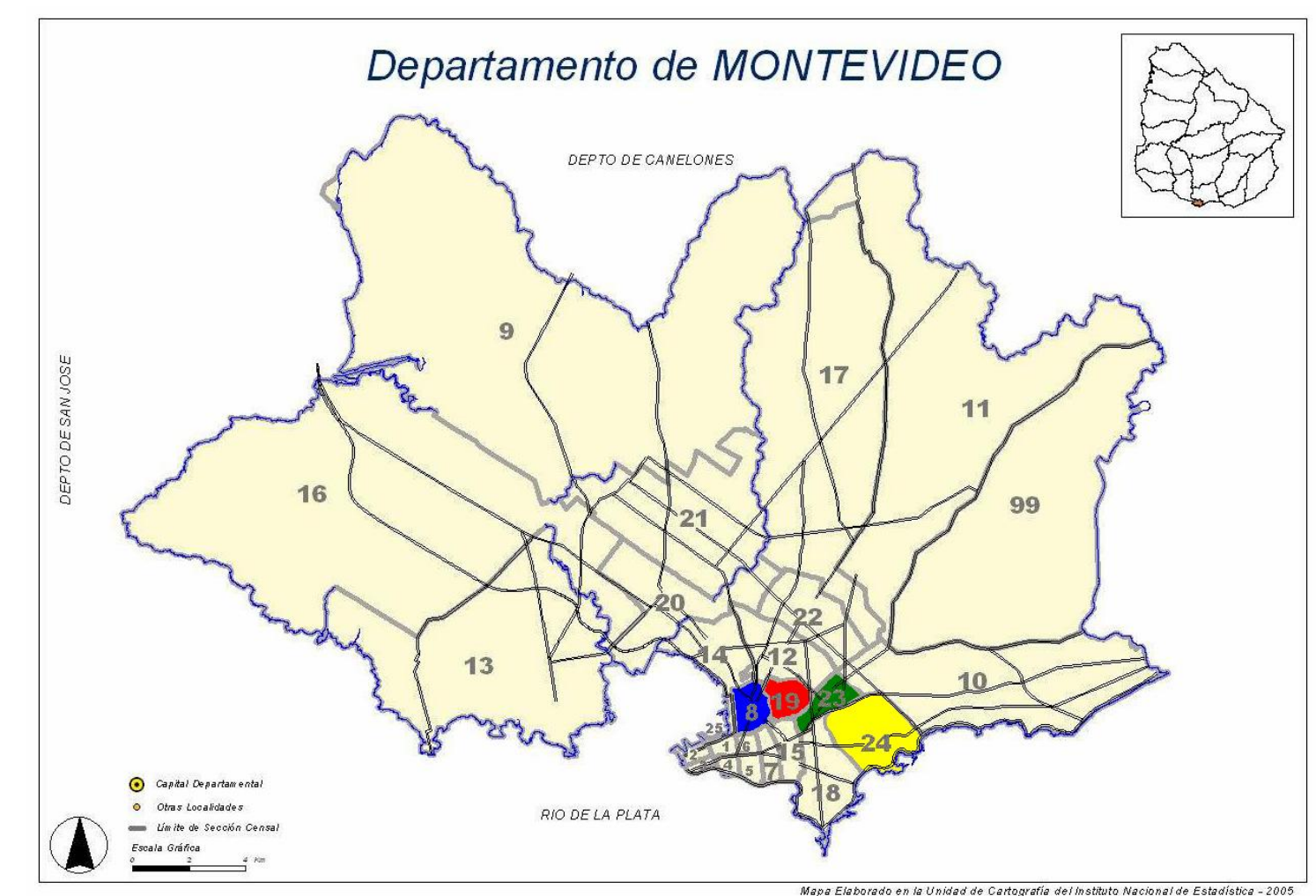


Abreu Palermo, M; Rodríguez Gamarra, P; Strauch Mezzera, F; Ochs Olazábal, H;
Soto Suárez, C; Gil Rodríguez, A

Introducción

El equipo de investigación de Gestión de Clínicas, Facultad de Veterinaria, Universidad de la República, ha constatado que la venta de productos y servicios no médicos, representa un porcentaje por demás significativo de los ingresos de las clínicas de animales de compañía en Montevideo.

Es una necesidad para la toma de decisiones por parte de los profesionales que se desempeñan en este sub-sector de la salud animal, disponer de información actualizada. Las secciones censales 8, 19, 23 y 24 elegidas para este trabajo cuentan con 139.293 habitantes (Censo 2004), constituyendo el 100% área urbana (Plano INE). Abarcan total o parcialmente los barrios de Arroyo Seco, Goes, Aguada, Retiro, Villa Muñoz, La Comercial, Tres Cruces, La Blanqueada, Pocitos, Parque Batlle y Buceo.



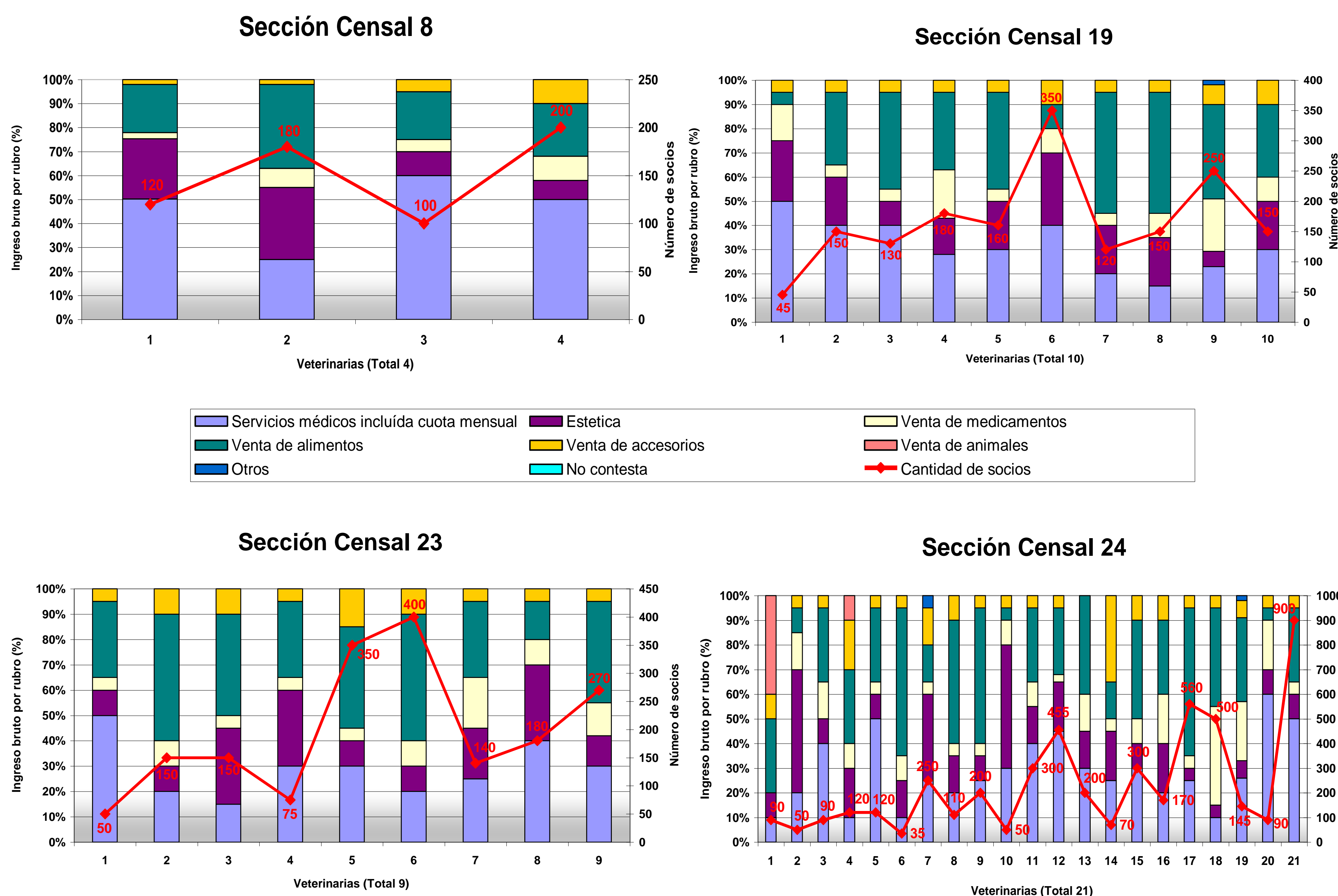
Objetivos

Los objetivos del presente trabajo son:

- 1) Determinar la composición relativa de los ingresos para cada emprendimiento, discriminados por rubro.
- 2) Difundir el número de socios de las veterinarias censadas.
- 3) Establecer patrones generales para cada una de las secciones censales estudiadas.
- 4) Generar insumos para la elaboración de indicadores del sector.

Materiales y métodos

La información se obtuvo mediante encuestas y entrevistas personales con los responsables de las empresas. Se visitaron durante los años 2010/11 todas las clínicas veterinarias (44) con atención al público en general, y una (1) organización que les brinda a éstas servicios de urgencias, quirúrgicos y de internación. Se deja constancia que un (1) establecimiento optó por no participar en el trabajo al momento de plantearlo. Las empresas comerciales que no prestaban atención veterinaria, fueron excluidas del trabajo, así como, un emprendimiento inaugurado durante la operativa del proyecto.



Resultados

Se agrupan en gráficas combinadas (apilada-línea) los datos referentes a la composición relativa de los ingresos brutos, discriminados por rubro para cada establecimiento de las áreas analizadas (8, 19, 23, 24) y la presentación del número de socios por clínica.

El promedio por concepto de servicios médicos incluida cuota mensual en las tres secciones (19, 23 y 24) con mayor número de clínicas (40) se encuentra por debajo de 30% en cada una de ellas.

La media por concepto de comercialización de alimentos balanceados en las tres secciones (19, 23 y 24) con mayor número de clínicas (40) supera el 32% en cada una de ellas.

El promedio por concepto de servicios de peluquería y estética en las cuatro zonas (8, 19, 23 y 24) se ubica en el entorno del 18% en cada una de ellas.

Discusión

- a) Se considera de utilidad práctica la información derivada de la investigación, dada la escasez de datos sectoriales que sean de dominio público.
- b) Del análisis comparativo de los resultados se presentan de manera inequívoca las diferentes unidades de negocio y su importancia relativa para cada una de las áreas relevadas.
- c) El desarrollo de algunos rubros no médicos como alimentos balanceados, con frecuencia, igualan o superan los ingresos médicos, al igual que en similares presentaciones en Jornadas Técnicas anteriores -2007/2009-.
- d) Los zooterápicos y accesorios, sin tener un desarrollo como los primeros, tienen una manifiesta potencialidad de crecimiento.

Conclusión

Por concepto de servicios médicos, la mayoría de las clínicas en promedio (40), tienen un porcentaje de 30% o menos, en sus ingresos totales. Este indicador, parece constituir una tendencia firme, en tanto, la comercialización de productos y servicios no médicos se afianza de manera interesante.

Entendemos que los datos aportados en esta presentación deben ser considerados como insumos -realidad del entorno- por las autoridades de la Facultad de Veterinaria para la elaboración de sus políticas educativas.

Agradecimientos

A todos los responsables de emprendimientos veterinarios de las secciones censales 8, 19, 23 y 24 de la ciudad de Montevideo que, generosamente, se sumaron al trabajo sin restricción alguna. Fuente de financiamiento CIDEA.